



- Meinhard Siegel Trio+ in der Georgskirche
- Pfarrwahl 2017 - Die Entscheidung
- Helfen Sie der Umwelt
- Frühlingsfeste 2017

Spendenkonto

Sparkasse Dortmund

IBAN: DE 25 4405 0199 0421 002 665

BIC: DORTDE33XXX

Nennen Sie bitte den Spendenzweck auf dem Überweisungsträger. Für eine Spendenquittung tragen Sie bitte zusätzlich ihre Anschrift ein.

Herzlichen Dank!

Impressum

4 x jährlich erscheinender Gemeindebrief der Evangelischen Georgs-Kirchengemeinde Dortmund.

Fotos in dieser Ausgabe:

© Fotolia.com und Eigene

Herausgeber

Presbyterium der Gemeinde.

Auflage: 8.000.

Druck

Druckerei Uwe Nolte, Iselohn,
auf umweltfreundlichem Papier.

Redaktion

D. Biederbeck, U. Böttcher, K. Knorrek,
U. Wemhöner

Redaktionsschluss

für die nächste Ausgabe: 20.04.2017

Kontakt

schorsch@georgsgemeinde.de

Anzeigenpreise für 4 Ausgaben

Format 1: 200 € (bis 70 cm²)

Format 2: 375 € (bis 140 cm²)

Format 3: 500 € (bis 210 cm²)

Format 4: 700 € (bis 280 cm²)

Format 5: 850 € (bis 420 cm²)

Titelfoto: Der Frühling ist da! (© Fotolia.com)
Rückseite: Reformationstag ist Feiertag!

Die im Gemeindebrief abgedruckten Texte müssen nicht mit der Meinung der Redaktion / des Herausgebers übereinstimmen!

Liebe Leserinnen und Leser,

hier stellen wir dieses Mal das „ergänzte“ Pfarrteam vor. Wir gratulieren Pfarrer Dr. Johannes Majoros-Danowski zur Wahl in das Pfarrteam und wünschen ihm alles Gute und Gottes Segen für sein Wirken in der Georgsgemeinde!



*Pfarrer Klaus Knorrek - Pfarrer Tim Roza - Pfarrer Dr. Burkhard Möring-Plath -
Pfarrer Anke Thimm - Pfarrer Dr. Johannes Majoros Danowski - Pfarrer Dietrich Biederbeck*

georgsgemeinde.de

NEWSLETTER bestellen und immer informiert sein.
NEU! Bei facebook abonnieren: facebook.com/georgsgemeindedo





„WENIGER GERINGER ALS ENGEL“

ANDACHT VON PFARRER DR. BURKHARD MÖRING-PLATH

Wieder einmal müssen wir uns in unserer Welt und Gegenwart angesichts eines neuen Präsidenten in Amerika deutlich machen, was denn „christlicher Glaube“ eigentlich heißt. Als Christinnen und Christen sind wir erschrocken über geplante Maßnahmen und Einstellungen des Präsidenten Trump. Im Widerstreit der Weltanschauungen wird es darauf ankommen, wie wir einen Weg finden, unser Zusammenleben trotz des Widerstreites friedlich gestalten zu können. Mir gibt der christliche Glaube, der mich trägt und mir Orientierung gibt, insbesondere das christliche Verständnis vom „Menschen“, darauf eine Antwort. Exemplarisch gibt diese Antwort Psalm 8,5-9: *„Was ist doch der Mensch, dass du Dich seiner annimmst? Du machst ihn wenig geringer als Engel, mit Ehre und Hoheit krönst Du ihn. Du setzt ihn zum Herrscher über das Werk Deiner Hände, alles hast Du ihm unter die Füße gelegt: Schafe und Rinder zumal, dazu auch die Tiere des Feldes, die Vögel des Himmels, die Fische des Meeres, was da die Pfade der Fluten durchzieht“.*

Eins wird hier ganz deutlich: Der „Mensch“ ist vor Gott ein Wesen, das eine Welt hat und dass er in dieser Welt nicht seinesgleichen hat. Indem der „Mensch“ sich erlebt, nicht indem

er sich zum Gegenstand wissenschaftlicher Studien macht, versteht er sich staunend in seiner innerweltlichen Einzigartigkeit. Damit möchte ich nicht sagen, dass die wissenschaftlichen Studien überflüssig sind, im Gegenteil. Sie haben ihren Sinn im Nutzen für den Menschen, geben aber keine abschließende Antwort darauf, woran wir uns orientieren sollen, kommt es auf den Kern des Menschen an. Die ganze biblische und nicht zuletzt auch die reformatorische Sicht des Menschen hebt darauf ab, dass nicht die Menge seines Wissens, sondern die Befindlichkeit seines Innersten, seines Herzens, die Qualität des menschlichen Lebens ausmacht. Nicht der Kopf, sondern das Herz ist das Zentrum des Menschseins. Nicht das denkende Wissen, sondern das Erleben ist das Zentrum des „Menschen“. Der „Mensch“ ist immer schon in „seiner“ Welt und erlebt eben auch sich selbst in und mit „seiner“ Welt. Wir können das an uns selbst ausprobieren: Wir sind eigentlich immer schon gestimmt. Immer schon in einer eigenen Stimmung, die wir nie gänzlich ablegen oder auch herstellen können. Indem der Mensch sich erlebt, nicht indem er sich selbst zum Gegenstand macht, kommt er zu einem vertieften Verständnis seines eigenen Daseins und seiner von Gott gegebenen Würde.

Mit diesem vertieften Verständnis des Menschseins wird die Würde des Menschen, seine Geschöpflichkeit und Einzigartigkeit nur dann gewahrt werden können, wenn er sich als Wesen versteht, dass zur Selbstbestimmung fähig ist. Der Mensch erlebt sich selbst und seine Welt als eine für ihn erschlossene. Wir wählen in unseren Entscheidungen immer aus Möglichkeiten aus, die uns vorgegeben sind, nicht von uns selbst geschaffen. So wie es uns in den Versen des Psalms zugesagt wird. Wollen wir also dem christlichen Verständnis des „Menschen“ gerecht werden, so können wir sicher feststellen: Verstehen wir uns selbst und unsere Welt nur aus den äußerlichen Gegenständen unseres Wissens und unserer technischen Gestaltungsmöglichkeiten heraus, verfehlen wir den Sinn der Schöpfung und damit auch den Sinn unseres Menschseins. Im Mittelpunkt unserer Entscheidungen über die Qualität unseres Lebens steht nicht der Kopf, sondern das Herz als Zentrum des Menschen. Der Mensch ist durch und durch Person. Da kommt etwas in ihm zum Klingen, dass darauf verweist: Wir haben in unserem Leben eine Sehnsucht, die Sehnsucht nach Gewissheit unseres eigenen Wesens. Der christliche Glaube ist eine solche Gewissheit. Eine Gewissheit darüber,

dass wir geschaffene Ebenbilder des Schöpfers sind, befreit und berufen zur Lebensgemeinschaft in und mit ihm. Wer aus dieser Überzeugung her lebt, der weiß auch, dass die Zumutungen und Herausforderungen des Lebens Gott uns vorgelegt hat, weil er sie von Ewigkeit her zur vollkommenen Lebensgemeinschaft mit ihm vorherbestimmt hat.

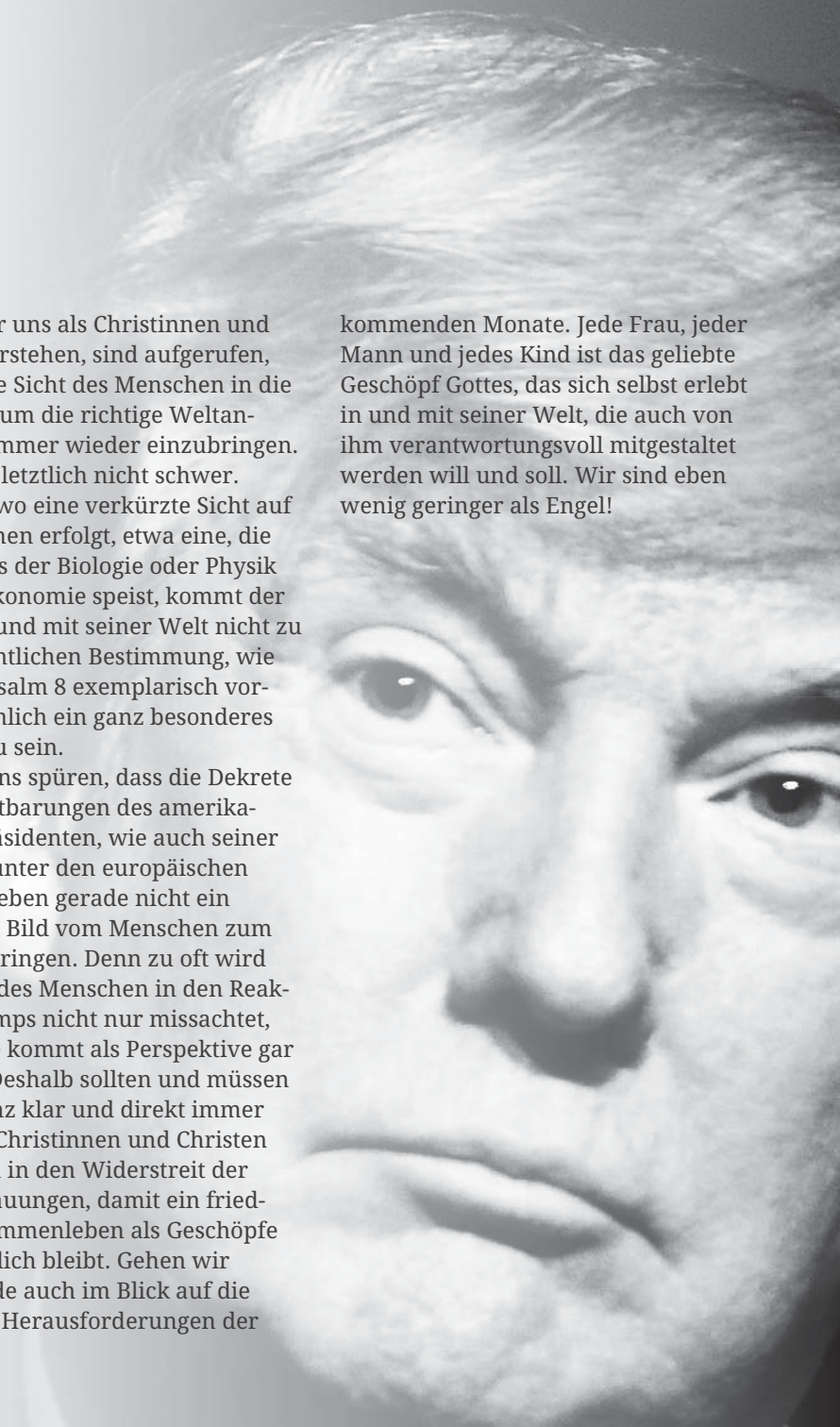
Wer diese Lebensgewissheit teilt, wer das Verständnis des „Menschen“ so erfasst, der wird auch sensibel für gesellschaftliche Tendenzen und kulturelle Leitbilder, die ihm widersprechen. Ein solch vertieftes Verständnis des Menschen als Person, als Geschöpf Gottes, befähigt zum Widerspruch und zur Gegenwirkung.

Immer da, wo der Mensch als Ding unter Dingen, wo sein Personsein geleugnet wird, wird man dem Menschen als „Mensch“ nicht gerecht. Die von Gott geschenkte Würde wird mit Füßen getreten. Darum beginnt die Herausforderung für den Glauben nicht erst im Umgang mit der Welt, wenn wir also die Folgen unserer Entscheidungen zu spüren bekommen, sondern in der Weltsicht. Hier, in der Diskussion um die richtige Weltanschauung hat die Sicht des Glaubens ihren Platz und nicht erst im Bemängeln und Bedauern folgenschwerer Entscheidungen.

Wir, die wir uns als Christinnen und Christen verstehen, sind aufgerufen, die vertiefte Sicht des Menschen in die Diskussion um die richtige Weltanschauung immer wieder einzubringen. Und das ist letztlich nicht schwer. Immer da, wo eine verkürzte Sicht auf den Menschen erfolgt, etwa eine, die sich nur aus der Biologie oder Physik oder der Ökonomie speist, kommt der Mensch in und mit seiner Welt nicht zu seiner eigentlichen Bestimmung, wie wir sie in Psalm 8 exemplarisch vorfinden, nämlich ein ganz besonderes Geschöpf zu sein.

Viele von uns spüren, dass die Dekrete und Verlautbarungen des amerikanischen Präsidenten, wie auch seiner Anhänger unter den europäischen Populisten eben gerade nicht ein christliches Bild vom Menschen zum Ausdruck bringen. Denn zu oft wird die Würde des Menschen in den Reaktionen Trumps nicht nur missachtet, sondern sie kommt als Perspektive gar nicht vor. Deshalb sollten und müssen wir uns ganz klar und direkt immer wieder als Christinnen und Christen einmischen in den Widerstreit der Weltanschauungen, damit ein friedliches Zusammenleben als Geschöpfe Gottes möglich bleibt. Gehen wir es an, gerade auch im Blick auf die politischen Herausforderungen der

kommenden Monate. Jede Frau, jeder Mann und jedes Kind ist das geliebte Geschöpf Gottes, das sich selbst erlebt in und mit seiner Welt, die auch von ihm verantwortungsvoll mitgestaltet werden will und soll. Wir sind eben wenig geringer als Engel!



GOTTESDIENST MIT BISS

Ein kommunikativer Gottesdienst, bei dem das leibliche Wohl nicht zu kurz kommt

Jeder 5. Sonntag im Monat soll in besonderer Form als gesamtgemeindlicher Gottesdienst gefeiert werden. Im Jahr 2017 sind dies die Gottesdienste am 29. Januar, 30. April, 30. Juli, 29. Oktober und 31. Dezember. Für die Monate April, Juli und Oktober wird es eine neue Gottesdienstform geben, die Teilnehmende der Gottesdienstbörse vorgeschlagen haben. Das Presbyterium ist dem Vorschlag gefolgt und hat beschlossen, diese neue Gottesdienstform probeweise zu feiern.

Es ist der „Gottesdienst mit Biss“! Bissige Themen aus Bibel, Politik, Gesellschaft sollen aufgegriffen und in dem Gottesdienst besprochen werden.

Das Gespräch findet anstelle der Predigt während eines gemeinsamen Frühstücks statt. Es wird also ein sehr kommunikativer Gottesdienst sein, bei dem auch das leibliche Wohl nicht zu kurz kommt. Diese neue Gottesdienstform wird wechselnd an allen Predigtstätten gefeiert. Es geht los am 30. April, 11 Uhr im Gemeindehaus Sölderholz. Geplant sind 1,5 Stunden für Gottesdienst und Frühstück mit ausreichend Zeit zu Gesprächen und zum Essen.

Für jeden Gottesdienst wird sich ein (neues) Vorbereitungsteam finden,

das sich mit den Inhalten beschäftigt. Alle Gemeindeglieder sind eingeladen, sich an der Vorbereitung eines oder auch mehrerer Gottesdienste mit Biss einzubringen.

Auch an Allergiker ist gedacht: glutenfreies Brot und laktosefrei Milch gehören selbstverständlich dazu. Aber auch Brot und Brötchen, Marmelade, Wurst und Käse stehen bereit, dazu Kaffee, Tee und Milch/Kakao.

Eine Anmeldung zum Gottesdienst mit Biss ist nicht erforderlich.

Im 1. Gottesdienst mit Biss am Sonntag, 30. April, 11-12.30 Uhr im Ev. Gemeindehaus Sölderholz wird der Apfel eine besondere Rolle spielen.

TERMIN

SO | 30.04.2017 | 11 Uhr
Gottesdienst mit Frühstück

ORT

Gemeindehaus
Am Mühlenwinkel 37



IMPULS-GOTTESDIENST

Ein musikalisch-meditativer Gottesdienst

Am 5. März, 18 Uhr feiern wird den 5. ImPULS-Gottesdienst in der Ev. Kirche Sölde. Eine musikalisch-meditativer Gottesdienstform, in der auch die Gemeinde zum Mitmachen, Mitsingen eingeladen ist. Für die musikalische Gestaltung stehen der Chor Adhoc unter der Leitung von Doris Biederbeck und Blechbläser des ehemaligen Bochumer Bläserkreises unter der Leitung von KMD Karl-Heinz Saretzki

bereit. Bilder und Zeichnungen mit den Motiven „Christus, der Narr“ und „Das Kreuz Christi“ werden vorgestellt. Im Anschluss an den Gottesdienst besteht die Möglichkeit, weitere Motive zu den Themenkreisen in der Ev. Kirche Sölde bei einem warmen Getränk betrachten.

Auch für Gespräche wird Zeit sein. Die Ausstellung ist zu sehen während der Passionszeit bis Ende März.

TERMIN

SO 05.03.2017 | 18 Uhr

ORT

Ev. Kirche Sölde
Sölder Straße 84
44289 Dortmund-Sölde

18.18:

der etwas andere gottesdienst

auszeit
meditativ • kreativ • entspannend

19. März
7. Mai

georgskirche aplerbeck

SCHORSCH-VERTEILER GESUCHT!

für Straßen in Aplerbeck und Sölderholz

Zuerst einmal: Herzlichen Dank an alle Austrägerinnen und Austräger, die sich auf unsere letzte Suchanzeige gemeldet haben! Nun werden zusätzlich in Aplerbeck 215 und in Sölde/Sölderholz 229 Haushalte mit dem neuesten schorsch-Ausgaben beliefert. Aber der aufmerksame Leser wird feststellen, dass es immer noch einige Straßenzüge gibt, in denen der schorsch noch nicht ausgetragen wird.

Darum noch einmal die Bitte aus dem letzten schorsch:

Informationen aus der Gemeinde, Termine, Kontaktadressen – Vieles steht in jeder neuen schorsch-Ausgabe und es wäre schade, wenn nicht alle diese Informationen bekommen können.

Viermal im Jahr erscheint eine neue schorsch-Ausgabe. Sobald wir den Druck- und Liefertermin der Druckerei kennen, informieren wir die ehrenamtlichen Mitarbeitenden, die in ihren Straßen den schorsch austeilen. Leider sind nicht alle Straßen besetzt!

In der folgenden Liste finden sie die Straßen(abschnitte), in denen der

schorsch zurzeit nicht verteilt wird. Vielleicht hätten Sie Lust, liebe Leserin, lieber Leser, eine (oder mehrere) dieser Straßen zu übernehmen. Dann melden Sie sich bitte in ihrem Gemeindebüro oder bei ihrem Pfarrer.

Sie werden dann rechtzeitig vor der nächsten schorsch-Ausgabe benachrichtigt. Alle ehrenamtlich Mitarbeitenden werden jährlich zu den Dankeabenden und zweijährlich zu den schorschdankt-Veranstaltungen eingeladen.

Aplerbeck:

Aplerbecker Straße 66 – 171 (60),
Ederstraße (6),
Eiderstraße (5),
Erbpachtstraße (?),
Feldchenstraße+
Im Hundeswinkel+
Tilmonweg (10),
Hosbachstraße (83),
Im Aufferoth (4),
Leni-Rommel-Straße 190- (?),
Marsbruchstraße (?),
Schwarze-Ewald-Straße (15)
Sonnenscheineck (110),
Vahleweg (?),
Waldpfortnerweg (7)

Sölderholz:

Lichtendorfer Straße (115),
Tulpenstraße (40)

(In Klammern ist die Anzahl der zu verteilenden Ausgaben angegeben. Aufgrund des aktuell fehlerhaften Datenbestandes kann zurzeit bei einigen Straßen die genaue Anzahl nicht angegeben werden. Darum steht dort ein Fragezeichen (?). Wir hoffen, dass das Datenproblem bis zur Austeilung gelöst ist. Lange Straßen können natürlich in kleinere Abschnitte eingeteilt werden.)

TEPPICHSTUDIO

SIEPMANN

- Bodenbeläge
- Designer Planken und Fliesen
- Objektbeläge
- PVC/CV Beläge
- Gardinen
- Beratung
- Planung
- Ausführung

Lübckerhofstraße 3 · 44287 Dortmund
Telefon 02 31/44 38 35

www.alles-in-einem-haus.de

P Kundenparkplätze vorhanden

Auch im Haus: Malerbetrieb Siepenkott



Markus Breimhorst

Navenstweg 2
44287 Dortmund-Upperbeck
Tel./Fax.4440671

Wir sind ein Betrieb, der von Abcert AG kontrolliert wird und führen täglich frische Backwaren wie z.B. Vollkorn-Brote, Brötchen, Stuten und Dauerbackwaren. Das Getreide von den Bioand-Bauern aus Bergkamen und Bönen wird auf der hauseigenen Osttiroler Getreidemühle täglich frisch vermahlen. Neben unseren Backwaren führen wir noch ein kleines Naturkostsortiment, sowie Eier, Milchprodukte und Kartoffeln.

**Unser Geschäft am Ravensweg 2 ist
Mo-Fr 07 - 13 Uhr und 15 - 18 Uhr und
Sa von 07 - 13 Uhr geöffnet.**

Ihr Partner für Qualität & Sicherheit



Installation - Kundendienst - Verkauf

Dortmund ☎ 44 13 27
www.elektro-ebbinghaus.de

KINDER - STADT - BIBELWOCHE

Neues Konzept für die Kinderbibelwoche

Ein neues Konzept verfolgt die diesjährige KiBiWo. Kinder gestalten die KiBiWo mit, entscheiden über ihr eigenes Programm, bringen Ideen ein. So sind sie aktiv am Geschehen der KiBiWo beteiligt. Wie das geschehen kann? Das erfahren die Kinder bei der diesjährigen KiBiWo in der zweiten Osterferienhälfte.

Von Mittwoch, 19. April bis Freitag, 21. April wird die KiBiWo im und um das Ev. Gemeindehaus Sölde und den Sölde Jugendtreff durchgeführt. Mittwoch und Donnerstag von 10-14 Uhr, Freitag, 10-15 Uhr. Teilnehmen können max. 25 Kinder zwischen 6-11 Jahren. Es wird natürlich auch für das leibliche Wohl gesorgt, denn klar, zu einer Stadt gehört auch eine Gastronomie. Und wie in einer richtigen Stadt, braucht auch

unsere Stadt Geld. Die Steuern treiben wir gleich ein am ersten Tag in Form des Teilnehmendenbeitrages 8 € (Geschwisterkinder 6 €).

In der letzten Stunde am Freitag, 14-15 Uhr feiern wir ein eigenes Stadtfest, zu dem Eltern, Geschwister und Paten herzlich eingeladen sind.

Für die Anmeldung zur Kinderstadt-KiBiWo bitten wir um eine kurze Mail (buero.soelde@georgsgemeinde.de) oder einen Anruf (T. 22 22 69 71) an das Gemeindebüro Sölde. Bitte nennen Sie Namen, Adresse und (Email-) Kontaktdaten des teilnehmenden Kindes. Aufgrund der beschränkten Teilnehmendenzahl werden die Plätze nach dem Eingang der Anmeldungen vergeben. *Anmeldeschluss ist Freitag, 31. März 2017.*

TERMIN

MI 19.4. - FR 21.04.:

MI + DO von 10 - 14 Uhr

FR von 10 - 15 Uhr

ORT

Kirche + Gemeindehaus Sölde

Sölde Straße 84

44289 Dortmund-Sölde

ANMELDUNG

buero.soelde@georgsgemeinde.de

(bitte Kontaktdaten nicht vergessen!)

Büro Sölde, T: 22226971

KOSTENBEITRAG

• 8 € - Geschwisterkinder 6 €



TRÄGERWECHSEL

Kindergärten wechseln in die Gemeinsame Trägerschaft

2006 haben die Ev. Kirchengemeinden in Dortmund eine eigene Trägergemeinschaft für die Tageseinrichtungen für Kinder gegründet. Aufgrund des damals neuen Kindergartengesetzes und der damit verbundenen Finanzierung der Kindergärten wollten die Ev. Kirchengemeinden durch die Gemeinsame Trägerschaft die Mitarbeitenden in ihren Kindergärten absichern. Nach und nach haben immer mehr Kirchengemeinden ihre Einrichtungen in die Gemeinsame Trägerschaft übergeben. Ab 1. August 2017 wird auch die Ev. Georgs-Kirchengemeinde Dortmund als eine der letzten ihre drei Einrichtungen (Ev. Kindergarten Sölde, Ev. Familienzentrum Mark, Ev. Georgskindergarten) und die Mitarbeitenden in

die Gemeinsame Trägerschaft überführen.

Was heißt das konkret? Für die Mitarbeitenden wechselt der Arbeitgeber. Von der Ev. Georgs-Kirchengemeinde zum Ev. Kirchenkreis Dortmund. Die Gebäude bleiben im Besitz der Georgsgemeinde, die Nutzung und die damit verbundenen Kosten gehen auf den Kirchenkreis über.

In der Arbeit vor Ort bleibt alles beim Alten: der gemeindeeigene Kindergarten-Ausschuss koordiniert weiterhin die Arbeit, ist Bindeglied zwischen den Einrichtungen und dem Presbyterium. Die Zuständigkeit der Pfarrer und Beauftragten des Presbyteriums bleiben bestehen. Auch die Strukturen

innerhalb des Kindergarten (Rat der Tageseinrichtung, Ansprechpartner etc) bleiben wie gehabt. Bis auf die arbeitsrechtlichen Fragen bzgl. der Mitarbeitenden, die nun über den Kirchenkreis laufen, wird es weiterhin eine gute und vertrauensvolle Zusammenarbeit zwischen Kindergärten und Gemeinde geben.

Die Überführung in die Gemeinsame Trägerschaft sichert langfristig die Arbeitsplätze unserer fast 40 Angestellten. Das Presbyterium sah sich dazu außerstande, da die gesetzlichen Rahmenbedingungen und die damit verbundene Finanzierung in den letzten 10 Jahren immer wieder neu gesetzt wurden.



Schmerkottenstraße 18
44287 Dortmund
Tel. 02 31 / 44 57 23
Fax 02 31 / 47 54 677

JUGENDTREFF SÖLDE

Frühjahrszeit - Gartenzeit

12 Unser Jugendtreff befindet sich jetzt schon seit fast eineinhalb Jahren auf dem Gelände der Evangelischen Kirchengemeinde an der Sölder Straße und wir freuen uns, mit unserem neuen Standort noch mehr Teil der Gemeinde zu sein. Wir genießen es, ein so tolles Außengelände mit nutzen zu dürfen. Gerade im Frühjahr spielen und „pölen“ die Kinder sehr gerne auf der Wiese vor dem Gemeindehaus. Auch unser kleiner Garten hinter dem Jugendtreff wächst langsam aber stetig. Inzwischen haben wir gemeinsam mit den Kindern zwei Hochbeete gebaut und wollen im Frühling die ersten Gemüsesorten einsäen, so dass wir im Herbst Kürbissuppe mit Kürbissen aus eigenem Anbau kochen können. Zu unserem direkten Nachbarn, dem Kindergarten, haben wir einen sehr guten Kontakt. Die Maxi-Kinder kommen uns im Jugendtreff besuchen und im Mai wird es für sie wieder einen Work-

shop mit der Mosaikkünstlerin Ursula Hübner geben. An drei Vormittagen erstellen die Kinder im Jugendtreff dann kleine Mosaikkunstwerke. Auf diesem Wege lernen uns die Kindergartenkinder schon kennen und kommen dann als Schulkinder gerne zu uns in den Jugendtreff.

In unserem Frühjahrsprogramm gibt es für Kinder und Jugendliche ein bunt gemischtes Angebot wie z.B. den Kinderclub, Zumba, Yoga- und Entspannung, Kochen und unsere Feuergruppe. Natürlich besteht auch die Möglichkeit, einfach nur so oder zum Kickern, Tischtennis- oder Billardspielen vorbei zu kommen.

Für weitere Infos zum Jugendtreff und unseren pädagogischen Angeboten schauen Sie auf die Homepage der Georgsgemeinde, besuchen Sie uns auf Facebook oder schauen Sie einfach bei uns vorbei. Wir freuen uns.

7 WOCHEN OHNE

Fastenaktion für Klimaschutz und Klimagerechtigkeit

Passionszeit – so heißt die Zeit zwischen Aschermittwoch bis Ostern. Seit alters her haben diese Tage in der kirchlichen Tradition als Bußtage einen besonderen Charakter: inhaltlich wird das Leiden und Sterben Jesu Christi bedacht, nach außen sichtbar wurde und wird in diesen 40 Tagen - die Sonntage sind ausgenommen - gefastet. Bußtage, d.h. Innehalten und Umkehren. Seit vielen Jahren versucht die Ev. Kirche durch die Aktion 7-Wochen-Ohne Menschen für diese besonderen 40 Tage anzusprechen. 7-Wochen-Ohne bedeutet selbstgewählten Verzicht auf eingefahrene Gewohnheiten, bewusster Leben, Neues ausprobieren. In diesem Jahr heißt das Motto „Augenblick mal – Sieben Wochen ohne Sofort“. Die Aktion führt durch die Fastenzeit vom 1. März bis 16. April. Seitens des Instituts für Kirche und Gesellschaft der EKvW wird unter dem Thema „So viel Du brauchst“ (2. Mose 16) ein besonderes Augenmerk auf den Klimawandel gerichtet. Das Institut bietet eine Fastenbroschüre und Mitmach-Aktionen für die Fastenzeit an. Zum Klimaschutz und zur Klimagerechtigkeit werden in 7

Wochen Ideen für die Gestaltung der Fastenzeit vorgeschlagen. Zu beiden Fastenaktionen stellt die Ev. Georgsgemeinde Materialien zur Verfügung, die sie in den Gemeindehäusern

in den Auslagen finden. Was bedeutet die Fastenzeit für Sie persönlich?

Besuchen Sie in diesen Wochen häufiger die Kirche als sonst? Verzichten Sie während dieser Zeit auf etwas zB Alkohol, Süßigkeiten, Autofahren? Oder nehmen Sie sich für diese Zeit etwas besonders vor wie mehr Spazierengehen, ein besonders gemütliches Abendritual mit Lektüre und Tee? Teilen Sie uns doch Ihre Erfahrungen mit. Erzählen Sie uns und den schorsch-Lesern, wie Sie die Zeit zwischen Aschermittwoch und Ostern füllen oder von sich ihr füllen lassen.

Auch Ihre Kirchengemeinde bietet besondere Gottesdienste für die Passionszeit: der ImPULS-Gottesdienst (5.3.), der Gospelworkshop-Gottesdienst oder die auszeit (19.3.), der Frauenhilfs-Gottesdienst (2.4.) und die Gottesdienste am Gründonnerstag (13.4.), Karfreitag, Osternacht (16.4.) und Ostern.



Die Fastenaktion
der evangelischen Kirche

NOTARE
PENNING & BETHKE
RECHTSANWÄLTE



Unsere Schwerpunkte:



- › Privates Baurecht
- › Arbeitsrecht
- › Arzthaftungsrecht
- › Familienrecht
- › Erbrecht
- › Verkehrsrecht

Rechtsanwälte und Notare
Wolfgang Penning
Günther Bethke

Köln Berliner Straße 31
44287 Dortmund

Tel.: +49 (0)231 - 45 60 09
Fax: +49 (0)231 - 44 33 06

... der letzte Weg in guten Händen



KÖTTER
BESTATTUNGEN

SENIOREN-SERVICES

- **Bestattungsvorsorge**
bedeutet selbst zu bestimmen – Notwendiges regeln
- **Treuhandverträge**
- **Bestattungsvorsorge**
Bestattung · Grabgebühren · Grabmal · Legat-Grabpflege
- **Unverbindliche Beratung zu Hause**
- **Kostenlose Vorsorgeordner**
- **Beratung Sterbegeldversicherungen**

24 Std. erreichbar – Tel. für alle Filialen
0231 - 46 42 76 / 46 43 37

44267 Dortmund-Benninghofen · Overgünne 89
Wellinghofen · Hörde · Hörde/Schüren · Hombruch · Aplerbeck · Sölderholz · Holzen

Ihr KfZ-Meisterbetrieb mit Service von A bis Z...

- A**bgasuntersuchung,
Airbagmontage
- B**remsenfunktionstest
- C**hemische
Motorinnenreinigung
- D**EKRA-Stützpunkt
- E**lektronikarbeiten
- F**ehlerspeicherungsauslesung
- G**arantie auf ausgeführte
Arbeiten
- H**auptuntersuchung
- I**nstandsetzungsarbeiten
- J**ahresinspektion
- K**limaanlagenpflege/Desinfektion,
Katalysatoreinbau
- L**ichteinstellung, Lackierarbeiten
- M**otordiagnose
- N**avigationssystemeinbau
- O**n-Board-Diagnose, Ölwechsel
- P**annenservice – Tel.: 41 38 52
- R**eifenmontage
- S**ystemdiagnose, Standheizungseinbau
- T**uning
- U**nfallschadenbeseitigung
incl. Schadensabwicklung
- V**ersiegelung der Hohlräume
- W**artungsintervallarbeiten,
Werkstattersatzfahrzeug
- Z**entralverriegelung

*sie finden uns ganz einfach
auf der Schlagbaumstraße
gegenüber dem Bahnübergang
Ecke Abteistraße*

R. LEWANDOWSKI

Schlagbaumstr. 77
44287 Dortmund
Tel.: 0231 - 45 59 55

ALLE JAHRE WIEDER

Posaunenchor Aplerbeck am Abend vor dem ersten Advent

Alle Jahre wieder - so auch am Samstag, dem 26. November 2016 - eröffnete unser Posaunenchor Aplerbeck mit der musikalischen Andacht „Am Abend vor dem 1. Advent“ die Adventszeit im Dortmunder Süden in der Großen Kirche in Aplerbeck.

Die beiden Leiter, Andreas und Helge Schneider, hatten mit den 25 Bläserinnen und Bläsern ein anspruchsvolles Programm erarbeitet, das neben adventlichen Chorälen und Choralbearbeitungen auch geistliche und weltliche Musik von zeitgenössischen Komponisten sowie Kompositionen von Altmeistern wie Johann Sebastian Bach und Michael Altenburg zu Gehör brachte. Unter anderem auch ein Arrangement von Ingo Luis des Walzers Nr. 2 von Dimitri Schostakowitsch aus

der Jazz-Suite, das schon hohe bläserische Anforderungen an die Musikerinnen und Musiker stellt, die aber dieses Stück und die schwierigen oder schnellen Passagen in anderen Stücken hervorragend meisterten.

Norbert Staschik sorgte mit seinem heiter beschwingten Orgelspiel für Abwechslung bei den Instrumentalstücken und wechselte sich mit den Bläserinnen und Bläsern bei der Begleitung der Gemeinde beim Singen der Adventslieder ab.

Die Gruppe von 7 Jungbläsern, die teilweise erst in diesem Jahr mit dem Bläserunterricht begonnen hatte, zeigte, dass dem Chor um seinen Nachwuchs nicht bange sein muss. Sie spielten unbeschwert und voller Enthusiasmus

verschiedene Stücke und hatten sich den großen Applaus der Gemeinde in der gut besetzten Kirche redlich verdient.

Pfarrer Dr. Johannes Majoros-Danowski nutzte Pausen zwischen den Musikstücken und las adventliche humorige Geschichten aus dem Alltagsleben.

Alle Jahre wieder singt die Gemeinde zum Abschluss der Andacht das Adventslied „Tochter Zion“, auch in diesem Jahr mit der Begleitung von Solotrompeten, der Orgel, den Pauken und den Bläserinnen und Bläsern.

Mit lang anhaltendem Applaus dankten die Zuhörerinnen und Zuhörer für eine anregende Einstimmung in die Adventszeit.



BETRÜGER UNTERWEGS!

Vorsicht an der Haustür

Anfang Februar war ein Betrüger im Bereich zwischen Aplerbecker Straße und Trapphofstraße unterwegs und klingelte bei manchen Gemeindegliedern. Er sei im Auftrag der Kirchengemeinde und der Pfarrer unterwegs und wolle Abos verkaufen oder Spenden für eine „Seniorenhilfe“ sammeln. Natürlich ist das ein Betrüger, der auch in anderen Stadtgebieten aktiv ist, sich jeweils den passenden Gemeindebrief nimmt und daher die Namen der Pfarrer parat hat. Die Polizei wurde informiert. Wir hoffen auf eine erfolgreiche Aufklärung.

Es gibt von der Georgsgemeinde seit Jahren nur die bekannten Sommer- und Adventssammlungen für die Diakonie. Dabei haben alle Sammlerinnen und Sammler auch einen Sammler-Ausweis. Es ist gut, wenn Sie bei anderen Sammlungen oder Abo-Verkäufen misstrauisch sind und ggfls. das Gemeindebüro oder die Pfarrer anrufen und die Polizei informieren.



HUPACH VOGELSANG OTTO
ANWALTSKANZLEI

Kaiserstraße 78 · 44135 DO
www.hupach-vogelsang.de
info@hupach-vogelsang.de

☎ 0231 /
5 45 01 80

- Umgangsrecht
- Ehevertrag
- Scheidung
- Unterhalt
- Sorgerecht
- Trennung
- Adoption
- Vaterschaftsfeststellung
- Scheidungsimmobilie



Dr. Andrea Hupach
Rechtsanwältin
FA für Familienrecht
amtliche Gütestelle



KONTAKTSTUDIUM

Pfarrer Knorrek nimmt Auszeit

Vor zwei Jahren hat sich Pfr. D.Biederbeck an dieser Stelle für ein Vierteljahr zur ausführlichen Fortbildung verabschiedet – nun wird auch Pfr. K.Knorrek im Sommersemester ein Kontaktstudium absolvieren. Von Ostern bis in die Sommerferien wird er der Gemeinde nicht zur Verfügung stehen, um nach fast dreißig Jahren Pfarrdienst eine Auszeit zu nehmen, sich der Theologie zu widmen und den eigenen theologischen Zugang zu vertiefen, was im laufenden Dienst meist nur sehr eingeschränkt möglich ist. Während dieser Zeit ruhen alle dienst-

lichen Verpflichtungen. Nachdem das Presbyterium und die Landeskirche zugestimmt haben, wird der Kirchenkreis bei der Vertretung in dieser Zeit behilflich sein, wobei vieles – vor allem die Begleitung der Gruppen und die vielen Seniorenbesuche in dieser Zeit - ruhen wird.

Seine Konfirmandengruppe wird Jugenddiakon J.Stemkowicz solange übernehmen. Der Zeitpunkt ist insofern günstig, weil nun die vakante Pfarrstelle wieder besetzt ist und der Vorsitz des Presbyteriums ab April turnusmäßig in andere Hände geht.



BESTATTUNGEN LASS

seit über 30 Jahren Hilfe im Trauerfall

und fachliche Beratung in allen Fragen
zur Trauerfeier, Beisetzung und Bestattungsvorsorge



Meik Lass

Inhaber & Ihr Ansprechpartner
persönlich - transparent - direkt

44143 Do-Hauptfriedhof, Am Gottesacker 56

Tel.: 02 31/20 13 23

E-Mail: info@bestattungen-lass.de
Internet: www.bestattungen-lass.de



Montagstisch im Gemeindehaus Mitte

Ruinenstraße 37 • 44287 Dortmund



Montags alle 14 Tage jeweils 12 Uhr

Die genauen Termine erfahren Sie im
Gemeindebüro Aplerbeck: Tel.0231.22226911

Bistro Karibu

„Karibu“ ist Luo und heißt „Willkommen“

...und genauso sollen Sie, liebe Gäste, sich auch bei uns fühlen.

Gönnen Sie sich einen besonderen Abend mit ausgewählten Speisen
internationaler Küche in gemütlicher Atmosphäre.

Lassen Sie sich von uns verwöhnen.

Sie werden sehen, daß Fairer Handel in jeder Hinsicht Freude machen kann.

Der Erlös des Bistro“Karibu“ kommt zu 100% der Arbeit unserer
Partner „GENO Community Development Initiative“ in Bondo/Kenya zugute.

Schwerpunkte der Arbeit unserer Partner sind:

- AIDS-Prophylaxe •Zugang zu sauberem Trinkwasser für weite Teile der Bevölkerung
- Bekämpfung von Malaria •Bekämpfung der Armut

Mit Ihrem Besuch helfen Sie mit, die Seminare
zur AIDS-Prophylaxe in Bondo zu finanzieren.

Wir freuen uns auf Sie!

Die nächsten Bistro-Termine:
finden Sie unter:

weltladen-aplerbeck.de

Weltläden in der Gemeinde:

Aplerbeck, Ruinenstraße 37:

Montag:

15.00 - 17.30 Uhr

Dienstag und Donnerstag:

09.00 - 12.00 und 15.00 bis 17.30 Uhr

mit Café im Foyer.

Jeden letzten Freitag im Monat: Late-Night-Shopping
während des *Bistro Karibu* von 18-22 Uhr.

Sölde, Sölder Str. 84

Mittwoch:

10.00 - 12.00 und 15.00 - 17.00 Uhr

Samstag:

10.00 - 12.00 Uhr

Unsere Weltläden bieten Produkte aus fairem Handel.

HELFEN SIE DER UMWELT

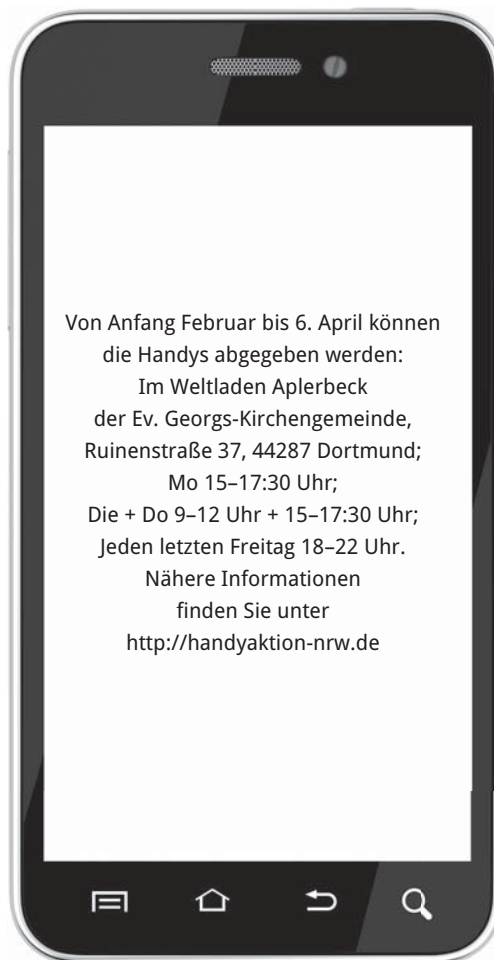
Geben Sie Ihr gebrauchtes Handy ab!

Über 104 Mio. nicht benutzte Mobiltelefone gibt es in Deutschland. In einem Handy sind mehr als 60 verschiedene Stoffe, darunter rund 30 Metalle, verarbeitet. Kupfer macht den größten Teil aus, aber auch Edelmetalle wie Gold, Silber und Platin sind darunter. Sowohl der Bau als auch der Betrieb der Minen sind fast immer umweltschädlich. Wälder werden gerodet und viele Tonnen Gestein gesprengt, um an die Metalle zu gelangen. Um Edelmetalle aus Gestein zu lösen, werden giftige Chemikalien verwendet, die in Flüsse und Meere gelangen. Menschen werden zwangsumgesiedelt oder vertrieben. Außerdem finanzieren im Kongo die Rebellen mit den Einnahmen aus den Minen ihre Waffenkäufe zur Kriegsführung.

Erneut hellhörig geworden ist die Weltgruppe Aplerbeck unserer Georgs-Kirchengemeinde im Herbst vergangenen Jahres durch einen Vortrag des Südwind Institutes über den Export von Elektroschrott und dessen Auswirkungen.

Wiederverwendung der gebrauchten

Handys oder die Rückgewinnung der wertvollen Rohstoffe sind Ziel einer Aktion, an der Sie sich beteiligen können:



Der „Handy Aktion – NRW“ in der die Telekom, die VEM (Vereinigte Evangelische Mission, Wuppertal) und Brot für die Welt miteinander kooperieren.

Geben Sie Ihr altes Handy jetzt im Weltladen in Aplerbeck ab und helfen Sie damit, die Umwelt zu schonen, wertvolle Ressourcen zu sichern und Projekte in den Rohstoffabbauländern zu unterstützen. Die verwendeten Materialien, zum Beispiel Edelmetalle wie Gold und Silber, können heute zu etwa 80 % ein weiteres Mal verwendet werden. Reparaturfähige Handys werden zur Wiederverwendung aufbereitet.

Die Erlöse aus der Rohstoffgewinnung gehen u. a. an das Projekt im Kongo „Gitarren statt Gewehre“, an das Projekt auf den Philippinen „Hoffnung für Landraub-Opfer“ und an das Projekt „Nicht reden – handeln!“ in Südafrika.

Durch die Rückgabe von ungenutzten Handys kann also viel bewirkt werden.

Helfen Sie mit!

TEAM OFFENE KIRCHE IN SOEST

Ausflug mit Pfarrer Dr. Johannes Majoros-Danowski

Mit dem Erntedankfest endete auch im letzten Jahr die Saison für die „Offene Kirche“.

Grund genug, um mit dem Team zu feiern. In diesem Jahr machten sich 14 Kirchenbegeisterte des Teams aus diesem Anlass auf den Weg nach Soest. Dr. J. Majoros-Danowski, der 10 Jahre in Soest gearbeitet hat, führte uns durch kleine, sehenswerte Gassen zur Wiesenkirche. Hier war extra für uns

eine sehr informative, mit viel Herzblut durchgeführte Führung organisiert. Anschließend besichtigten wir den Dom mit seiner „westfälischen Krippe“, die Hohne-Kirche und das Kolumbarium in der Kirche St. Pauli. Nach einem gemütlichen Kaffeetrinken im Gemeindehaus der Petri Gemeinde und einem Bummel über den Weihnachtsmarkt ging es mit dem Zug zurück nach Aplerbeck

Wenn Sie Lust haben, im Team „Offene Kirche“ mitzuarbeiten, melden Sie sich bei

Ulrich Wemhöner
0231 – 45 57 38
ulrich@wemhoehner.de



OFFENE GEORGSKIRCHE

Saisoneröffnung mit dem Meinhard Siegel Trio+

Ostern ist es wieder so weit, die Georgskirche öffnet ihre Pforten zu einer neuen Saison!

Bis Erntedank wird die Kirche jeden Tag geöffnet sein. Montag bis Freitag von 09:00 Uhr bis 13:00 Uhr und an den Wochenenden von 14:00 bis 17:00 Uhr. In dieser Zeit können sie hier Ruhe finden, aber es ist auch Raum für Musik und Gespräche.

Ein besonderer Höhepunkt wird gleich am 23. April geboten. Dann ist, wie bereits zweimal in der Vergangenheit, das Meinhard Siegel Trio+ zu Gast. Verpassen sie dieses Konzert nicht! Der Eintritt ist frei, am Ausgang wird um eine Kollekte gebeten.

Das Meinhard Siegel Trio+

Seit mehr als fünfzehn Jahren ist die Band um den Essener Pianisten Meinhard Siegel auf den unterschiedlichsten Bühnen der Region zu hören. Dabei spielt der Kern der Gruppe bereits seit über 30 Jahren zusammen. Vermutlich ist das der Grund für diesen homogenen, beinahe schwerelos wirkenden Sound der Band.

Zwar wird die Gruppe oft als Jazzband bezeichnet, doch trifft diese Umschreibung nicht die eigentliche Intention der Musiker. Der größte Teil des Repertoires stammt dabei aus der Feder des Bandleaders Meinhard Siegel. Die Tat-

sache, dass er drei Monate des Jahres in der Einsamkeit der schwedischen Wälder lebt und arbeitet, spiegelt sich unmittelbar in seinen Kompositionen wieder: Mal heiter und beschwingt, mal melancholisch und verträumt, mal liedhaft und verspielt – eben typisch skandinavisch. Ein kleiner Teil des Repertoires besteht aus Bearbeitungen bzw. Interpretationen. Dabei bedient sich Meinhard Siegel ebenso an skan-

dinavischer Volksmusik wie an zeitgenössischen Kompositionen aus dem hohen Norden. Nicht von ungefähr führte die erste Auslands-Tournee die Gruppe im Sommer 2014 ins schwedische Värmland.

Meinhard Siegel *Piano, Komposition*
Heribert Horstig *Gitarre*
Theo Giebels *Bass*
Andreas Küster *Drums*

Meinhard Siegel Trio+



BELEUCHTUNG FÜR DIE GROSSE KIRCHE

Neue Leuchten wurden im Rahmen einer Andacht gefeiert

Am 3. Oktober 2016 konnten wir die neue Beleuchtung in der Großen Kirche offiziell in Betrieb nehmen. Dies wurde im Rahmen einer Andacht gefeiert. Die Anwesenden waren sich einig, dass die Kirche nun ein sehr harmonisches Bild abgibt. Der Innenraum ist jetzt für die nächsten Jahre gerüstet. Dies wurde nur durch zahlreiche Spenden möglich. Hierfür sei allen Spendern herzlich gedankt.

Allerdings bleibt noch ein Letztes: die wunderbaren Kunstglasfenster im Chorraum machen einen düsteren Eindruck.

Sie wurden 1953 aus mundgeblasenen Antikgläsern von Fritz Mannewitz mit detailreicher Bemalung gefertigt. Von außen wurden sie durch eine Schutzverglasung gesichert. Diese Schutzverglasung (Acrylglas) hat in der Vergangenheit sehr unter den Witterungseinflüssen gelitten. Sie ist stark verschmutzt und vergilbt. Eine Reinigung ist leider nicht möglich.

Eine Erneuerung wird mehr als 23.000 € kosten. Hierfür ist ein Teil der Summe bereits vorhanden. Aber nur ein Teil, so dass ein weiterer Spendenbedarf besteht. Auch künftig bieten wir Kirchenführungen für Gruppen und Vereine an. Anmeldung und Terminabsprache: Ulrich Wemhöner – Tel.: 0231/455738.



KONTAKT

Förderverein Große Kirche
und Georgskirche e.V.
c/o Rechtsanwalt und Notar
Günther Bethke

Köln-Berliner Straße 31
44287 Dortmund

Tel.: 0231.456009

mail: grosse.georgskirche@email.de

web: www.foerderverein.cw-john.de

SPENDENKONTO

Sparkasse Dortmund

IBAN: DE26 4405 0199 0101 0211 81

44287 Dortmund-Aplerbeck

SPENDEN

BELEUCHTUNG FÜR DIE SÖLDER KIRCHE

Energiesparende Leuchtmittel gespendet

Die Sölder Kirche erstrahlt nach Malerarbeiten im Innenraum und der Neugestaltung des Vorraumes in neuem Glanz. Auch die Fenster sind saniert worden und haben einen neuen Anstrich erhalten. Mehr als 10.000 Euro wurden für die Renovierung der Kirche bisher gespendet. Allen Spenderinnen und Spendern sei gedankt! Nun konnten auch die Leuchtmittel dank einer Lampen - Spende gegen energiesparende Lampen ausgetauscht werden. Die bisher verwendeten Lampen erforderten eine Leistung von 3240 Watt, nach Austausch der Lampen sind nur noch ca. 300 Watt erforderlich, um die Kirche zu beleuchten. Gespendet wurden die energiesparenden LED-Lampen von der Firma Solar - und Elektrotechnik Nehring, Unnaer Straße 54, 58239 Schwerte. Vielen Dank dafür!

Die Arbeiten an der Kirche sind noch nicht abgeschlossen. Darum werden wir das Spendenprojekt „Kirche Sölde“ auch weiterführen. Die Bodenplatten müssen saniert und gereinigt werden und der Außenanstrich bedarf einer Erneuerung. Wir freuen uns über Ihre Spende.



SPENDENKONTO

Sparkasse Dortmund

IBAN: DE25 4405 0199 0421 0026 65

Spendenbezeichnung: Kirche Sölde

ROCK UNDER THE CROSS X

10 jähriges Jubiläum am 25.03.2017

Das große Jubiläum steht an. Der Jugendausschuss der ev. Georgs - Kirchengemeinde lädt am 25.03.2017 bereits zum zehnten Mal zur Rockfestivalreihe „Rock under the Cross X“ ein. Aufgrund der großen Erfolge der letzten Jahre wird die Konzertreihe selbstverständlich auch im Jahr 2017 weiter fortgesetzt.

Die Besucher erwartet auch 2017 ein abwechslungsreiches musikalisches Programm verschiedener Jugend- und Nachwuchsbands aus dem Dortmunder Bereich in einer der schönsten und eindrucksvollsten Kirchen Dortmunds. Zum zehnten Jubiläum von Rock under the Cross werden auch einige alt bekannte Bands der letzten Jahre die Georgskirche rocken. Begrüßen dürfen

wir auch zum wiederholten Male das Technikteam der Jugendkirche Schüren, welche die Georgskirche in einen Rockpalast verwandeln wird.

Natürlich wird auch im Jubiläumsjahr wieder für das leibliche Wohl gesorgt sein. Neben einem reichhaltigen Angebot vom Grill wird es auch vegetarische Köstlichkeiten sowie eine Auswahl an alkoholischen und alkoholfreien Getränken zu erschwinglichen Preisen geben.

Jedoch möchten wir an dieser Stelle noch nicht alles verraten und halten die Spannung weiter aufrecht. Eins sei gesagt: Es wird ein besonderer Abend werden, den man nicht so schnell vergessen wird.

TERMIN

SA 25.03.2017 | 17 Uhr | Einlass 16.30 Uhr

ORT

Georgskirche
Ruinenstraße 37
44287 Dortmund-Aplerbeck

EINTRITT

Erwachsene und Jugendliche
ab 16 Jahren: 4,00 €
Kinder und Jugendliche
bis 16 Jahren: 2,00 €

VERANSTALTUNGSENDE

ca. 23 Uhr

worauf Sie sich verlassen können



Tel. 0231-25 24 26

**ARMIN
INGENBLEEK**
Malerbetrieb GmbH

Brackeler Helweg 66 · 44309 Dortmund
Fax 0231-25 44 03
e-mail ingenbleek@hpm-service.de

Ausführung sämtlicher Malerarbeiten • Wärmedämmung • Betonflächeninstandsetzung



Holzbearbeitung

WALLMEYER GmbH

FENSTER - TÜREN - INNENAUSBAU

Martener Hellweg 33
44379 Dortmund
Telefon (02 31) 17 80 04

www.holzbearbeitung-wallmeyer.de

Tischler

Fachbetrieb
der Innung

über 50 Jahre
Breitländer
www.dichtesdach.de

**Breitländer-
Bedachungs-GmbH**
Dortmund-Aplerbeck

Aplerbecker Schulstraße 35
44287 Dortmund

Telefon (02 31) 45 54 12 und
(0 23 07) 92 33 98
Fax (02 31) 45 91 17

**Elektro - Geräte
Fernsehen - Video - Hifi
Satelliten - Technik
Ersatzteile**

Hilfe für alle Fälle

400026

+

40416

Wencker

Sölde Str. 88



Fachpraxis für Physiotherapie

Kurbad B. Höfler

Physiotherapeut

Schlagbaumstr. 165
44289 Dortmund (Sölde)
Telefon (0231) 40 05 46

**Massagen, Lymphdrainage, Krankengymnastik
Fuß - Reflexzonen - Massage
Wärme + Kälteanwendungen
-alle Kassen zugelassen-
med. Fußpflege**

Olheide

BESTATTUNGEN

Rat und Hilfe im Trauerfall

Rosenstraße 39 • Dortmund-Sölde

Telefon (0231) 40 15 39

schorsch empfiehlt:

Kunst • Musik • Kultur

in der Georgsgemeinde

großekirchegeorgskirchegemeindehausmarkkirche-
söldegemeindehausarchegemeindehausmittegemein-
dehaussölderholzevangelischegeorgskirchengemein-
dedortmund**viele**gesichtereinegemeindegottseidank
großekirchegeorgskirchegemeindehausmarkkirche-
söldegemeindehausarchegemeindehausmittegemein-
dehaussölderholzevangelischegeorgskirchengemein-
dedortmund**viele**gesichtereinegemeindegottseidank
großekirchegeorgskirchegemeindehausmarkkirche-
söldegemeindehausarchegemeindehausmittegemein-
dehaussölderholzevangelischegeorgskirchengemein-
dedortmund**viele**gesichtereinegemeindegottseidank
großekirchegeorgskirchegemeindehausmarkkirche-
söldegemeindehausarchegemeindehausmittegemein-
dehaussölderholzevangelischegeorgskirchengemein-
dedortmund**viele**gesichtereinegemeindegottseidank
großekirchegeorgskirchegemeindehausmarkkirche-
söldegemeindehausarchegemeindehausmittegemein-
dehaussölderholzevangelischegeorgskirchengemein-
dedortmund**viele**gesichtereinegemeindegottseidank



März

Sa 11.03.2017 • 14 - 17 Uhr
 Gemeindehaus Arche
 Weiße Ewald-Straße 57
 Trödelmarkt und
 Kaffeeklatsch
 Im Gemeindehaus Arche wird ge-
 trödelt. Hier tauschen Menschen
 Dinge aus, die sie selbst nicht
 - dafür andere aber gut gebrau-
 chen können. Nach erfolgreichem
 Trödelkauf locken Kaffee und
 Kuchen.

Sa 25.03.2017 • 17.00 Uhr
 Georgskirche
 Rock under the Cross
 Rock under the cross feiert 10-jäh-
 riges Jubiläum und rockt mit ange-
 sagten Bands die Georgskirche.
 Eintritt €: AK 4/erm. 2



April

So 02.04.2017 • 17.00 Uhr
 Kirche Sölde
 „Passionskonzert“
 Chor TonArt
 Ein Konzert zur Passionszeit.
 Eintritt €: Beachten Sie bitte die
 Ankündigungen

So 23.04.2017 • 15.00 Uhr
 Georgskirche
 Meinhard Siegel Trio
 Offene Georgskirche
 Eröffnungskonzert zur Aktion:
 Offene Georgskirche von Ostern
 bis Erntedank.
 Eintritt €: frei

Mai

Sa 13.05.2017 • 14.00 Uhr
 Gemeindehaus Arche
 Weiße Ewald-Straße 57
 Erdbeerfest
 Gemeindehaus Arche ein. Genie-
 ßen Sie Getränke und Speisen
 rund um die Erdbeere. Kaffee gibt
 es auch. Um die kleinen Gäste
 kümmert sich die Ideenwerkstatt
 Arche.
 Eintritt €: frei

Sa 13.05.2017 • 17.00 Uhr
 Große Kirche
 Westfälischer Bläserntag
 Posaunenchor aus ganz
 Westfalen spielen Musik aus
 Italien. Mit Landesposaunenwart
 Jörg Häusler.
 Eintritt €: frei

So 14.05.2017 • 15.00 Uhr
 Große Kirche
 Musikcafé
 Musik bei Kaffee und Kuchen in
 der Großen Kirche
 Eintritt €: frei, eine Spende wird
 erbeten

Fr 09.06.2017 bis So 11.06.2017

5. Georgsfest

In diesem Jahr feiern wir das 5. Georgsfest, das wir seit der
 Vereinigung der Aplerbecker und Sölder Kirchengemeinden
 gemeinsam feiern. In diesem Jahr wieder rund um Kirche
 und Gemeindehaus Sölde. Wir feiern unter dem Motto des
 Reformationsjahres „Einfach frei“. Am 9.6. werden Florian-Singers
 und Young Voices das Georgsfest um 19.30 Uhr in der Sölder
 Kirche eröffnen. Eintrittskarten erhalten Sie schon bald in den
 Gemeindebüros.



NICHT ALLES SCHLUCKEN

von Jana Kalms, Piet Stolz und Sebastian Winkels
Dokumentarfilm | Deutschland 2015 | 86 Min | Psychiatrie- Verlag

Jeder Mensch kann in seelische Krisen geraten. Gleichwohl werden psychische Erkrankungen als Makel und Schande erlebt, geheim gehalten und schamvoll versteckt. „Nicht alles schlucken“ bricht mit diesem Tabu. Psychoseerfahrene Menschen, Angehörige, sowie Ärzte und Pfleger erzählen vor der Kamera von ihren Erfahrungen mit Psychopharmaka. Heilsam oder kränkend? Segen oder Fluch? Ein tragischer, bisher nicht gelöster Konflikt. Der Dokumentarfilm ist ein vielstimmiges Erzählen über Wirkungen und Risiken von Psychopharmaka.

Psychopharmaka sind ein Riesemarkt und ein Riesengeschäft. Doch was wissen wir über die Folgen jenseits von klinischer Forschung und Pharmaindustrie? Beziehungs- und Spracharmut bestimmen immer noch das Klima in psychiatrischen Institutionen. Das hat viele Gründe: Ein wichtiger sind die Psychopharmaka. Sie beruhigen, stellen aber auch seelisch still, insbesondere hoch dosiert.

In einem eigens für den Film geschaffenen Raum sind 20 psychiatriee erfahrene Menschen, Angehörige und Professionelle verabredet. Sie sprechen aus, was meist verschwiegen wird: die persönlichen Erfahrungen mit Psychopharmaka und das innere Erleben

Cinematrie:

6. März,

19 Uhr Auferstehungskirche, LWL

Eintritt frei

im Anschluss Gesprächsmöglichkeit mit Dr. Beckmann,
Oberarzt in der LWL- Klinik Dortmund

Veranstaltungsorte

Große Kirche
Märtmannstraße 13 | DO-Aplerbeck

Georgskirche
Ruinenstraße 37 | DO-Aplerbeck

Kirche Sölde
Sölder Straße 86 | DO-Sölde

Gemeindehaus Mitte
Ruinenstraße 37 | DO-Aplerbeck

Gemeindehaus Sölde
Sölder Straße 84 | DO-Sölde

Gemeindehaus Sölderholz
Am Mühlenwinkel 37 | DO-Sölderholz

Gemeindehaus Mark
Aplerbecker Mark Straße 3 | DO-Aplerbeck

Gemeindehaus Arche
Weiße Ewald Straße 57 | DO-Aplerbeck

Kath. Kirche St. Bonifatius
Lambergstraße 33 | DO-Lichtendorf

Eintrittskarten

zu allen Veranstaltungen erhalten Sie
in unseren Gemeindebüros

Ruinenstraße 37 | DO-Aplerbeck
Telefon 0231.22226910
buero.aplerbeck@georgsgemeinde.de

Sölder Straße 84 | DO-Sölde
Telefon 0231.22226971
buero.soelde@georgsgemeinde.de

Weitere Vorverkaufsstellen sind veranstaltungsabhängig.
Ggf. werden VVK-Gebühren erhoben.

Veranstaltungsinformationen

Hinweise zu weiteren Vorverkaufsstellen und zur Georgsgemeinde finden Sie auf unserer WebSite georgsgemeinde.de.

Sie möchten keine Veranstaltung verpassen? Gerne mailen wir Ihnen monatlich unsere Newsletters, die Sie jederzeit wieder kündigen können.

Scannen Sie einfach den QR-Kode ...

Newsletter abonnieren



LATEGAHN

Wir sind auch nach dem Abschied von einem lieben Menschen für Sie da:



- Regelmäßig stattfindende Trauercafés im wöchentlichen Wechsel in Dortmund und Schwerte, moderiert von erfahrenen Trauerbegleiter-Innen (Eine Anmeldung ist nicht erforderlich, die Teilnahme ist kostenfrei)
- „Wege zurück ins Leben“ – Trauerseminare in Dortmund-Aplerbeck (Anmeldung ist erforderlich, für Kunden unseres Hauses entstehen keine Kosten)
- Entspannungstraining, Autogenes Training nach Prof. Schulz
Progressive Muskelrelaxation nach Jacobsen, geleitet von
Dipl. Entspannungspädagogin (für Kunden des Hauses gelten Sonderkonditionen)
- Sonntagsmatineen in Zusammenarbeit mit der Agentur Melange in unserem Café Begegnung in Hörde
- Kostenlose Vorsorgeberatung, Informationsmaterialien zu Patientenverfügung/Vorsorgevollmacht

Hochofenstraße 12
44263 Dortmund-Hörde
Tel. 0231-41 11 22

Rathausstraße 14a
58239 Schwerte
Tel. 02304-1 61 85

Berghofer Straße 164
44269 Dortmund-Berghofen
Tel. 0231-94 13 000

Schüruferstraße 245
44287 Dortmund-Aplerbeck
Tel. 0231-90 98 500

Weitere Termine und
Veranstaltungen finden
Sie auf unserer Internetseite:

www.lategahn.de
info@lategahn.de

KINDERGARTEN SÖLDE

das letzte halbe Jahr ...

Das letzte halbe Jahr für unsere zukünftigen Schulkinder ist angebrochen und einige Aktionen und Ausflüge stehen an.

Im Rahmen der Zertifizierung zur fairen Kita ist unser jetziges Thema : Wo kommt unsere Kleidung her und wie wird sie hergestellt? Bei einem Ausflug in Sölde konnten die Kinder

hautnah eine Produktionsstätte für Wolle entdecken. Im Kindergarten verarbeiten die Kinder die Wolle zu Kunstwerken und sogar zu Kleidungsstücken wie Mützen. Sie stricken und weben und experimentieren mit dem Material Wolle und Stoff. Demnächst geht es dann zur kath. Bücherei in Sölde, wo die Kinder den Umgang und die Ausleihe mit Büchern

intensiv erleben und den BiBFit Büchereiführerschein machen. Auch in der ersten Hilfe werden die Kinder im März vieles lernen und so zu Ersthelfern von Morgen. Theaterbesuch, Mosaikprojekt, Polizeipuppenbühne und Ausflüge in Dortmund sind ebenfalls noch geplant, bevor unser Maxis uns dann im Sommer verlassen.

Wollproduktion in Sölde





MerkurApotheke

Dr. Stefan Schäfer ▪ Jasminstraße 5
44289 Dortmund
Telefon 0231-400844 ▪ Fax 0231-400432
info@merkur-apotheke-dortmund.de
www.merkur-apotheke-dortmund.de

Sie können uns nicht persönlich besuchen?
Nutzen Sie doch unseren kostenfreien
Lieferservice!



Die MerkurApotheke -
Ihre Apotheke in Dortmund-Sölde

NUR BEIM FACHHANDWERK STIMMT DER KUNDENDIENST MIT GARANTIE



Ihre Haustechnik ist unsere Sache. Unsere Spezialisten sind immer für Sie da und garantieren für Ihre Meisterleistung. **Rufen Sie uns an.**

0231/40501

Bodieckstraße 72
44289 Dortmund
Internet:
www.herbertkrause.de
E-Mail:
heizung_krause@t-online.de

Herbert
Krause
Meisterbetrieb
Sanitär-Heizung-Badrenovierung



*Wir freuen
uns auf Sie!*

- ★ natürlich hausgemachtes Eis
- ★ nur mit naturbelassenen Zutaten
- ★ ohne künstliche Aromastoffe und Farbstoffe
- ★ ohne Konservierungsstoffe und Emulgatoren
- ★ auch laktosefreie Sorten

Öffnungszeiten:
tägl. 11:30 bis 20:30 Uhr
(bei Sonne, bis diese untergeht)
Schwerter Strasse 291
44287 Dortmund

PFARRSTELLENWAHL

Pfarrer Dr. Johannes Majoros-Danowski gewählt

Die Gottesdienste im Januar standen im Zeichen der Pfarrwahl. Dr. Johannes Majoros-Danowski (8. Jan.), Kathrin Berger (15. Jan.) und Inga Schönfeld (22. Jan.) stellten sich der Gemeinde vor. Der Kirchsaal im Sölderholzer Gemeindezentrum war jedes Mal gefüllt. Aufmerksam hörten die Gemeindeglieder den Kandidatinnen und dem Kandidaten zu. Nach dem Gottesdienst ging es in den kleinen Saal nebenan, wo sich die Kandidatinnen und der Kandidat für ca. ½ Stunde den Fragen der Gemeinde stellten. Hobbies, Schwerpunkte ihrer Arbeit, Arbeit mit Ehrenamtliche standen genauso auf

dem Tableau wie die Fragen nach dem bisherigen Werdegang der Predigerinnen bzw. des Predigers. Zwei Tage nach ihrer Probepredigt ging es zum Konfirmandenunterricht. Sie hielten eine Unterrichtsstunde zum Thema Jesus von Nazareth. Eine Auswahl von 8-9 Presbyterinnen und Presbyter – hier wurde die Zahl absichtlich kleiner gehalten – visitierten die Unterrichtseinheit. In vielen Gesprächen und in schriftlichen Stellungnahmen teilten Gemeindeglieder den Mitgliedern des Presbyteriums ihre persönlichen Eindrücke mit.

Am 5. Febr. 2017 war es dann soweit.

Das Presbyterium der Ev. Georgs-Kirchengemeinde Dortmund wählte im Anschluss an den Wahlgottesdienst Dr. Johannes Majoros-Danowski zum neuen Pfarrer der Georgsgemeinde. Nach 5 Monaten der Pfarrstellenvakanz freuen wir uns nun, den neuen Pfarrer in unserer Gemeinde begrüßen zu dürfen.

Der Gottesdienst zur Einführung von Pfarrer Dr. Johannes Majoros-Danowski ist geplant für den Sonntag, 26. März, 14 Uhr in der Großen Kirche. Im Anschluss an den Gottesdienst zur Einführung ist die Gemeinde dann zu einem gemeinsamen Empfang mit Mittagessen eingeladen. Es besteht die Möglichkeit, den neuen Pfarrer offiziell oder auch persönlich zu begrüßen. Pfr. Majoros-Danowski wird ins Ev. Pfarrhaus an der Schweizer Allee einziehen. Ein besonderer Dank gilt den beiden Kandidatinnen, die sich vorgestellt und bei vielen Gemeindeglieder eine positive Resonanz hervorgerufen haben. Für Ihren weiteren Berufsweg wünschen wir Ihnen alles Gute und Gottes Segen.

34



Pfr. Dr. Johannes Majoros-Danowski

Frühlingsfeste für Menschen über 70

Wir laden ein zu den diesjährigen
Frühlingsfesten an folgenden
Terminen:

Für den Bezirk Aplerbeck-Süd:
Freitag, 05. Mai, 15-17 Uhr,
Ev. Gemeindehaus Mark,
Aplerbecker Mark Straße 3

Für den Bezirk Aplerbeck-Nord:
Samstag, 06. Mai, 15-17 Uhr;
Ev. Gemeindehaus Mitte,
Ruinenstraße 37

Für den Bezirk Sölde/Sölderholz:
Sonntag, 07. Mai, 15-17 Uhr;
Ev. Gemeindehaus Sölderholz,
Am Mühlenwinkel 37



EK unna
Ihr Gesundheits-Campus.

HOHE STANDARDS IN JEDEM FACH.



Telefon: 02303 106-0
mehr Infos unter: www.EK-Unna.de

24h
TÄGLICH FÜR SIE DA!

**Klinik für Allgemein- und
Viszeralchirurgie**

CA Dr. Golo Brodik

**Klinik für Anästhesiologie,
Intensivmedizin, Schmerztherapie**

CA Dr. Wolf Armbruster

Klinik für Gefäßchirurgie

CA Dr. Johannes Wilde

Klinik für Innere Medizin

CA Dr. Rainer Kunterding

Abteilung für

Interventionelle Radiologie

CA Dr. Norbert Keck

Klinik für Neurologie

CA Prof. Dr. Zaza Katsarava

Klinik für Orthopädie

CA Dr. Matthias Pothmann

**Klinik für Unfall- und
Wiederherstellungschirurgie**

CA Dr. Hagen Zeller

Zentrale Notaufnahme

CA Dr. Martin Langer

Adipositaszentrum

Leitung Birgit Sternei

GesundesUnna

Leitung Charlotte Kunert



Eine Einrichtung der
Diakonie

Briefmarken sammeln für Bethel
Arbeit für behinderte Menschen

www.bethel.de

Bethel 

Winterdienst
Kaminholz



Garten und mehr

Ungewitter
Gartengestaltung

Planung und Gestaltung
Baumpflege
Garten- und Landschaftspflege
Holzarbeiten



WARYCH · FINZI · KRÄMER

RECHTSANWÄLTE · NOTAR

Grundstücksrecht
Erbrecht
Wohnungseigentumsrecht
Gesellschaftsrecht

Michael Warych
Rechtsanwalt & Notar

Maklerrecht
Vertragsrecht
Baurecht

Familienrecht
Miet- und Pachtrecht
Verkehrsrecht

Michael Finzi
Rechtsanwalt
Fachanwalt für Familienrecht

Nachbarrecht
Strafrecht

Arbeitsrecht
Haftpflicht- und Schadensrecht
Versicherungsrecht

Thomas Krämer
Rechtsanwalt

Reiserecht
Forderungseinzug

Rodenbergstraße 61 (Rodenbergcenter), 44287 Dortmund
Tel.: (0231) 444 1004 - Fax: (0231) 444 0064
E-Mail: info@anwalt-aplerbeck.de - www.anwalt-aplerbeck.de

BEMA

GmbH & Co. KG

Christian Behr
Maler- und Lackierermeister

Ihr Malerbetrieb

- Fassadengestaltung
- Treppenhausgestaltung
- Kreative Mal- und Spachteltechniken
- Tapezier- und Lackierarbeiten
- Teppichboden und PVC
- Seniorenservice
- Wärmedämmarbeiten
- Naturfarben und Lehmputze
- Balkonbeschichtung

Schürferstraße 326 • 44287 Dortmund-Aplerbeck
Telefon 0231.445282
Telefax 0231.443814
Hotline 0172.2702710

37

www.brunnert-energietechnik.de

BRUNNERT

Energietechnik

Brunnert Energietechnik GmbH & Co. KG.
Kurzer Morgen 3a · 58239 Schwerte
Fon 02304/18991 · Fax 02304/17952

Heizung · Sanitär · Elektro · Lüftung
Solar · Biomasse

▲ GARDINEN ▲ TEPPICHBÖDEN ▲ BODENBELÄGE

KREATIVE
RAUMGESTALTUNG

STOCK

Sölder Straße 92
44289 Dortmund-Sölder
Telefon (02 31) 40 14 90
Telefax (02 31) 40 83 45
E-Mail
stock@kreative-raumgestaltung.de
www.kreative-raumgestaltung.de

▲ POLSTERARBEITEN ▲ SONNENSCHUTZ ▲ VERDUNKLUNG

Gottesdienste

Datum	Georgskirche/Große Kirche	11 Uhr Gemeindehaus Mark	9.30 Uhr Kirche Sölde	11 Uhr Gemeindehaus Söldeholz
Fr, 03.03. WGT	15 Uhr – St. Ewaldi, Aplerbeck Ök. Weltgebetstag-Gottesdienst		15 Uhr – St. Marien, Sölde Ök. Weltgebetstag-Gottesdienst	15 Uhr – St. Bonifatius, Lichtendorf Ök. Weltgebetstag-Gottesdienst
So, 05.03.	9.30 Uhr - Georgskirche Gottesdienst	Gottesdienst für Groß und Klein	18 Uhr – Impuls-Gottesdienst „Kreuz & Christus, der Narr“	Gottesdienst
Sa, 11.03.	17 Uhr – Georgskirche Taufgottesdienst	-	-	-
So, 12.03.	9.30 Uhr - Georgskirche Gottesdienst mit Abendmahl 11 Uhr – KonfiGottesdienst	Gottesdienst mit Abendmahl	Gottesdienst mit Abendmahl	Vorstellungsgottesdienst Konfirmandengruppe SöSh
So, 19.03.	9.30 Uhr - Große Kirche Vorstellungsgottesdienst KU1&3 mit Taufen* 18:18 – Georgskirche auszeit	Gottesdienst	11 Uhr – Gospelworkshop-Gottesdienst	-
So, 26.03.	14 Uhr - Große Kirche Gottesdienst zur Einführung von Pfarrer Dr. Johannes Majoros-Danowski	-	Gottesdienst mit Taufen	-
So, 02.04.	9.30 - Georgskirche Vorstellungsgottesdienst KU 2	Gottesdienst für Groß und Klein	Frauenhilfe-Gottesdienst	Gottesdienst
Sa, 08.04.	17 Uhr – Georgskirche Taufgottesdienst	-	-	-
So, 09.04.	9.30 - Georgskirche Gottesdienst mit Abendmahl	Gottesdienst mit Abendmahl	Gottesdienst mit Abendmahl	Gottesdienst mit Abendmahl
Do, 13.04. Gründonnerstag	19 Uhr – Georgskirche Gottesdienst mit Tischabendmahl	-	-	-
Fr, 14.04. Karfreitag	9.30 Uhr - Große Kirche Gottesdienst mit Abendmahl	Gottesdienst mit Abendmahl	Gottesdienst mit Abendmahl	Gottesdienst mit Abendmahl
Sa, 15.04. Karsamstag	22 Uhr – Georgskirche Gottesdienst zur Osternacht	-	-	-
So, 16.04. Ostern	8 Uhr –Ev. Friedhof Andacht 11 Uhr – Georgskirche Gottesdienst für Groß und Klein mit Taufen*	-	Gottesdienst	Gottesdienst

Datum	Georgskirche/Große Kirche	11 Uhr Gemeindehaus Mark	9.30 Uhr Kirche Sölde	11 Uhr Gemeindehaus Sölderholz
Mo, 17.04. Ostermontag	-	-	11 Uhr – Gottesdienst mit Taufen*	-
So, 23.04.	9.30 Uhr - Georgskirche Gottesdienst	Gottesdienst	Gottesdienst	Gottesdienst
So, 30.04. (5. Sonntag)	10 Uhr – Große Kirche Konfirmationsgottesdienst mit Abendmahl KU1	-	-	11-12.30 Uhr - Gottesdienst mit Biss (Frühstücksgottesdienst)
Sa, 06.05.	-	-	14 Uhr Konfirmationsgottesdienst mit Abendmahl (Sölderholz)	-
So, 07.05.	10 Uhr – Große Kirche Konfirmationsgottesdienst mit Abendmahl, KU2	Gottesdienst für Groß und Klein	10 Uhr Konfirmationsgottesdienst mit Abendmahl (Sölde)	-
Sa, 13.05.	17 Uhr – Georgskirche Taufgottesdienst	-	-	-
So, 14.05.	11 Uhr - Große Kirche Kantate-Gottesdienst 18.18 Uhr – Georgskirche auszeit	-	-	-
So, 21.05.	10 Uhr – Große Kirche Konfirmationsgottesdienst mit Abendmahl, KU 3	Gottesdienst	Gottesdienst	Gottesdienst
Do, 25.05. Himmelfahrt	11 Uhr – Große Kirche Jubelkonfirmation 50plus (Bezirk Aplerbeck Nord&Süd), Gottesdienst mit Abendmahl	-	-	-
So, 28.05. DEKT	9.30 Uhr - Georgskirche Gottesdienst mit Taufen*	-	-	Gottesdienst

*Zur Terminabsprache für Taufen nehmen Sie bitte Kontakt mit Ihrer Pfarrerin/Ihrem Pfarrer bzw. mit den Gemeindebüros auf.

Gottesdienste in der LWL-Klinik und den Seniorenzentren

Auferstehungskirche (LWL-Klinik) sonn- und feiertags, 10 Uhr
 Caritas - Altenzentrum St. Ewaldi 2. (mit Abendmahl) und 4. Mittwoch im Monat, 10 Uhr
 CMS-Pflegewohnstift Rodenbergtor 1. und 3. Mittwoch im Monat, 10.30 Uhr
 AWO-Seniorenzentrum Rodenberg 3. Donnerstag im Monat, 10.30 Uhr
 Seniorenheim Rosenpark 3. Freitag im Monat, 15.30 Uhr

Sozialberatung in der Georgsgemeinde

Der Diakonieausschuss
der Georgsgemeinde bietet
nach Vereinbarung eine Sozialberatung
im Gemeindehaus Mitte
Ruinenstr. 37, Aplerbeck an.

Gemeindeglieder können ihre
persönlichen, finanziellen und
sozialen Probleme vorbringen und
erhalten entsprechend Unterstützung
und Orientierung.

Die Sozialberatung ist natürlich absolut
vertraulich und kostenfrei.

Kontakt:
Gemeindebüro
Tel.: 0231.222269-11

**WÄRME
UND
BADER
ZUM
WOHL-
FUHLEN.**

**Sanitär. Heizung. Solar. Und ihr komplettes Bad
aus einer Hand.**

Lecking

Köln-Berlin-Str. 138 • 44287 Dortmund
Tel.: (0231)443033 • E-Mail: info@lecking.de



**Verstehen
ist einfach.**



sparkasse-dortmund.de

Wenn man einen Finanzpartner hat, der die Region und ihre Menschen kennt.

Sprechen Sie mit uns.

Wenn's um Geld geht

 **Sparkasse
Dortmund**

KUHNERT
Bestattungshaus
seit 1933

**BESTATTUNGEN
& VORSORGE**



In guten Händen...

Bestattungen aller Art
Individueller Abschied
Eigene Andachtshalle
Bestattungsvorsorge
und vieles mehr...

Persönliche Beratung
gerne auch bei Ihnen

WWW.BESTATTUNGSHAUS-KUHNERT.DE



Abteistraße 28
44287 Do-Aplerbeck
453288

Bergmeisterstraße 9
44269 Do-Schüren
441440

**JEDERZEIT
ERREICHBAR**

KINDER UND JUGENDLICHE

Kinder- und Jugendbüro: Jürgen Stemkowicz • Weiße-Ewaldstr. 57 • 44287 Dortmund
 • Telefon 22226995 • Mobil 0176.55914491 • j.stemkowicz@georgsgemeinde.de
 Öffnungszeiten: Mi 15-18 | Fr 09-11 Uhr

Jugendtreff Sölde: Elke Michalski • Sölder Str. 84a • 44289 Dortmund
 • Telefon 402116 • jugendtreff@georgsgemeinde.de
 Öffnungszeiten: Mo 15 -19 | Di 15 -19 | Mi 15 - 20 | Fr 17 - 21 Uhr

Arche

Handarbeit für Kinder ab 8 (Baracke)	Di, Do, Fr			S. Künzel J.Stemkowicz	0177.1542896 22226995
Handarbeit für Kinder ab 12 (Baracke)					
Malkurs für Kinder und Jugendliche	Mo, Do	Infos bei:			
Kochen für Kinder und Jugendliche	Di				
Krabbelgruppe (vegane Gruppe)	Mo	15:00	Lucy Mindnich	0160.93896658	
Krabbelgruppe	Di	15:30	Paloma Haubert	0151.42339813	
Krabbelgruppe	Do	15:00	Steffi Misch	02307.9168914	
Krabbelgruppe	Fr	15:00	Frau Rustemeyer	4442387	

Mark

Kindergarten familienzentrum.mark@georgsgemeinde.de				Sabine Schmidt	22226941
Krabbelcafé	Do	09:30	über Hausmeister	22226951	
Spielgruppen	Mo, Mi, Fr	09:00	über Hausmeister	22226951	
Eltern-Kind-Gruppe	Di, Do	09:30	FamBildStätte	8494404	

Mitte

Georgs - Kindergarten georgskindergarten@georgsgemeinde.de				Ulrike Knoche	22226931
Jugend schorscht	Mi	18:30		Jürgen Stemkowicz	22226995
Power to pray	1. Di	18:30			
schorsch-kids	Fr	16.30			
Schorsch on Tour im Tschikitschoba	2. Fr	18:30		Nina Kröger	0176.70149730

Sölde

Kindergarten kiga.soelde@georgsgemeinde.de				Brigitte Kehe-Zöllkau	22226961
---	--	--	--	-----------------------	----------

MÄNNER

Arche

Männerkochkurs	2. Mo	19:00	Klaus Knorrek	9785612
----------------	-------	-------	---------------	---------

Mark

Männertreff	3. Do	19:30	Heinz Stöcker	441927
-------------	-------	-------	---------------	--------

Mitte

Ev. Männerverein		19:30	Horst-Erhardt Knoll	400682
------------------	--	-------	---------------------	--------

Sölderholz

Männerkochkurs I	1. Mo	19:00	Dr. Burkhard Möring-Plath	22226981
Männerkochkurs II	2. Mi	19:00		

Sölde

Männerrunde Sölde	1. Di	19:00	Gerd Rethmeier	02383.913415
-------------------	-------	-------	----------------	--------------

FRAUEN

Arche

„Seitensprung“ - Gymnastik für Frauen	Do	19:00	Margret Purps	452875
AA-Frauengruppe	Mo	19:00	Bärbel Gebelhoff	452429
Handarbeitstreff	Mo	15:00	Margret Purps	452875
Ü 50 Frauentreff	2. Mi	18:30	Bärbel Gebelhoff	452429
Klönabend	1.+3. Mi	20:00	Gisela Zehender	455849

Mark

Handarbeitsklön	Mo	15:00	Marianne Kaprolat	441738
Handarbeitstreff	Mi	09:00	Karin Jülich	456593
Frauenrunde	2. Di	19:30	Hildegard Hahn Bärbel Gailing	485041 481751
Frauenhilfe	3. Mi	15:00	Anita Tüllner Dagmar Gravert Marianne Kaprolat Jutta Zielke	455413 447042 441738 445149

FRAUEN

Mark

Bezirksfrauen	3. Mo	9:30	Dagmar Gravert	5336647
Meditatives Tanzen	1. Di	20.00	Brigitte Wemhöner	455738

Mitte

Frauenhilfe	3. Mi	15:00	Brigitte Behr Doris Arend Gerda Solibida	4440570 452319 454871
Bezirksfrauen	letzt. Mi	15:00	Brigitte Behr	4440570

Sölderholz

Frauenabendkreis	Mi	18:30	Renate Siebel Ingeborg Munzel	400294 403287
Frauenhilfe	2. Mi	15:00	Margret Breidenstein	40730
Frauenhilfe - Gesprächskreis	4. Mi	15:00		

Sölde

Donnerstagskreis	1. Do	18:00	Erika Stork	40621
Frauenabendkreis	Di	19:00	Sabine Böttcher	402692
Frauenhilfe	3. Mi	15:00	Heidrun Krallmann Erika Stork	401335 40621
Ü-30 Frauen	2. Mi	20:00	Antje Gellhaus	4940125
Töpfergruppe	Mi	09:00	Bärbel Kluge	40622

SENIORINNEN UND SENIOREN

Arche

Senioren-gymnastik	Mo	10:00	Renate Windte	454028
--------------------	----	-------	---------------	--------

Sölde

Gymnastikkreis	Mo	15:00	Sabine Böttcher	402692
----------------	----	-------	-----------------	--------

Sölderholz

Senioren-Teestunde	letzt. Di	15:30	Elke Becker	02304.70074
--------------------	-----------	-------	-------------	-------------

Mitte

Gemeindecafé	Do	14:30	Marlies Demski	443742
--------------	----	-------	----------------	--------

MUSIKALISCHE ANGEBOTE

Mark

Chor „TonArt“	Mi	20:00	Christian Scheike	556178
Gitarrengruppe	Mi	15:30	Monika Strzelec	443479
Flötengruppe IN:Takt	Mo	18:15	Brigitte Wemhöner	455738

Mitte

Posaunenchor nach Absprache	Mo Fr	19:00	Andreas Schneider	0172.2338248
Posaunenchor Anfänger	Mo	15:30	Norbert Staschik	7212561
Kirchenchor	Do	18:45		
Konzertchor	2.+4. Do 1. Sa	20:00 11:00		
Jugend-Gitarrenkreis	Di	16:45		
Kinder-Flötenkreis	Mi	15:30		
Kinderchor	Mi	16:00		
MitMachMusik	Fr	15:00		
Erwachsenen-Gitarrenkreis	Fr	17:00		
Jugendband	Sa	13:00		

Sölde

AdHoc - Gospelchor	1. So	20:00	Doris Biederbeck	400660
Bläserkreis	Do	19:30	Ute Kritzler	02301.912170
Flötenkreis	Fr	18:00	Jan Kötter	01608440413

Sölderholz

aCHORD-Kids starter Vorschule ab 5 und 1. Klasse	Mo	15:15	Bettina Knorrek	9785612
aCHORD-Kids I 2. + 3. Klasse	Mo	16:00		
aCHORD-Kids II ab 4. Klasse	Mo	16:45		
Jugendband	Mo	18:15		
aCHORD Gospelchor	Di	20:00		
Ökumenischer Kirchenchor	Do	19:30	Heike Meyer	40665
Flötentöne	Mo	19:30		

JEDERMANN UND JEDEFRAU

Arche

Kreuzbundgruppe	Di	18:30	Hubert Rosik	440775
MotoArche	3. Di	20:00	Jörg Rautenberg	1373483
Oldie-Tanztee	3. Fr	17:00	Gisela Zehender Gerdi Zakrzewski	455849 453325
Yoga für Jedermann	Fr	9:30	Gabi Tetzlaff	447500
MitarbeiterInnenvertretung	Mi	17 - 18	Kirsten Daniels, Reinhard Ohm, Sabine Fiedler	22226994

Mark

Frühstückscafé Markant	2. Di	9:00	Dagmar Gravert Ulrike Mandelartz	447042 486529
Kleidermarkt - Team	ca. zwei Wochen vor Kleidermarkt		nr@kleidermarkt.dortm.de	
Familiengottesd.Vorbereitungskreis	nach Abspache		Dr. Johannes Majoros-Danowski	1206054
TanzMark	2. + 4. Fr	19:30	Cornelia und Reinhard Ohm	22226951

Mitte

Weltgruppe/Partnerschaft GENO/Kenya	2. Mi	19:00	Allmut Vierling	4460775
Partnerschaft Breslau/St. Hedwig-Stiftung			Bärbel Gailing	481751
Bibelgesprächskreis	1. Mi	19:30	Rolf Lüke	22226911
Anonyme Alkoholiker	Do	19:30	--	22226911

Sölde

Café - Team	n.V.		Ulli Böttcher	402692
Eine-Welt-Kreis	3. Do	19:00	Bernd Ruhнау	402356
Tanzkreis Sölde	Di	15:00	Regina Reinbacher	459293
Hauskreis Sölde/Sölderholz	n. V.		Elli und Ulrich Heinz	401174

Sölderholz

Bibelstunde im Frauenabendkreis	letzt. Mi	18:30	Dr. Friedhelm Munzel	403287
Philosophischer Gesprächskreis	letzt. Mo	20:00		

FUNKTIONEN

Aplerbeck-Süd

Pfarrer	Dr. Johannes Majoros-Danowski	1206045	j.majoros-danowski@georgsgemeinde.de
Presbyter des Bezirks	Susann Redlich	1874225	
	Dagmar Gravert	447042	
	Dorothe Friedrich	403669	
	Ulrich Wemhöner	455738	
	Klaus Bade	454024	k.bade@georgsgemeinde.de
	Nina Kröger	98439769	
	Beate Rensinghoff	1894644	
Hausmeister und Küster Mark	Reinhard Ohm	22226951	r.ohm@georgsgemeinde.de

Aplerbeck-Nord

Pfarrer	Klaus Knorrek	9785612	k.knorrek@georgsgemeinde.de
Presbyter des Bezirks	Silke Engelbrecht	4940376	
	Bernhard Karp	9482033	
	Reiner Rosga	456565	
	Klaus Schmidt	459243	
	Mareike Zehender	455849	
Gruppenvertretung Arche	Bärbel Gebelhoff Hubert Rosik	452429 440775	
Gemeindebüro Arche	Bärbel Gebelhoff	22226991	buero.arche@georgsgemeinde.de
Hausmeister Arche	Werner Hecker	0176.55914496	

Gemeindebüro Mitte/Mark	Kirsten Daniels Silke Rothenberg	22226911 22226921	buero.aplerbeck@georgsgemeinde.de
Hausmeister Mitte	Adolf Kremer	0176.55914492	
Küsterin Große Kirche und Georgskirche	Kornelia Schellnock	0171.5354634	
PfarrerInnen im Entsendungsdienst	Anke Thimm c/o Ev. Seelsorge, Marsbruchstr. 179, 44287 DO	45033298	a.thimm@georgsgemeinde.de
	Tim Roza	4464802	t.roza@georgsgemeinde.de

FUNKTIONEN

Sölderholz

	Pfarrer	Dr. Burkhard Möring-Plath	22226981	b.moering-plath@georgsgemeinde.de
Presbyter des Bezirks		Bettina Donié	4750393	
		Susanne Riemek-Diekmann	02304.779978	info@riemek-diekmann.de
		Martin Schleifer	7282484	
		Claudia Krause	0170.7973595	
	Küsterin	Elke Driesner	0176.52312727	

Sölde

	Pfarrer	Dietrich Biederbeck	400660	d.biederbeck@georgsgemeinde.de
Presbyter des Bezirks		Bernd Ruhnau	402356	
		Andrea Knauf	02301.947787	
		Ulrich Böttcher	402692	
		Antje Gellhaus	4940125	
	Gemeindebüro	Brigitte Jesche	22226971	buero.soelde@georgsgemeinde.de
	Küster	Johannes Nazarenus	0176.55914494	

Kirchenmusik (Schwerpunkt Sö/Sh)	Bettina Knorrek	9785612	b.knorrek@georgsgemeinde.de
Kirchenmusik (Schwerpunkt Süd und Nord)	Norbert Staschik	7212561	n.staschik@georgsgemeinde.de
Kinder- und Jugenddiakon	Jürgen Stemkowicz	22226995	j.stemkowicz@georgsgemeinde.de

ZUSTÄNDIGKEITEN

Schulgottesdienste Kinderbibelwoche:	Pfarrer Biederbeck, Pfarrer Knorrek, Diakon Stemkowicz
Konfirmandenarbeit:	Pfarrer Biederbeck, Pfarrer Knorrek, Pfarrer Majoros-Danowski* , Diakon Stemkowicz, Pfarrer Roza
Frauenhilfe Seniorenarbeit:	Pfarrer Majoros-Danowski*, Pfarrer Möring-Plath, Pfarrer Roza
Seniorenheime:	Pfarrer Möring-Plath, Pfarrerin Thimm
Jugendarbeit Jugendtreff Sölde:	Pfarrer Biederbeck, Pfarrer Knorrek, Diakon Stemkowicz

Außergemeindliche Adressen

Seniorenbüro Aplerbeck in der Bezirksverwaltungsstelle	Aplerbecker Marktplatz 21, 44287 Dortmund	50.29390 Fax 50.29393	seniorenbuero.aplerbeck@dortmund.de
---	--	--------------------------	-------------------------------------

* vertretungsweise

WOHNORTNAH - IMMER WAS LOS

Die Gemeindehäuser ...



APLERBECK - ARCHE
Weiße-Ewald-Str. 57, 44287 DO
Hausmeister: Werner Hecker
Tel 0176.55914496
kuester.arche@georgsgemeinde.de



APLERBECK - MARK
Aplerbecker Mark Str. 3, 44287 DO
Hausmeister und Küster: Reinhard Ohm
Tel 0231.22226951
kuester.mark@georgsgemeinde.de



APLERBECK - MITTE
Ruinenstr. 37, 44287 DO
Hausmeister: Adolf Kremer
Tel 0176.55914492
Küsterin Große Kirche: Kornelia Schellnock
Tel 0171.5354634
kuester.mitte@georgsgemeinde.de



SÖLDE
Sölder Str. 84, 44289 DO
Hausmeister und Küster:
Johannes Nazarenus
Tel 0176.55914494
kuester.soelde@georgsgemeinde.de



SÖLDERHOLZ
Am Mühlenwinkel 37, 44289 DO
Hausmeisterin: Elke Driesner
Tel 0176.52312727

Gemeinde - Cafè im Gemeindehaus Mitte

Wir laden herzlich ein in das Gemeindehaus Aplerbeck Mitte, Ruinenstraße 37.
Jeden Donnerstag ab 14.30 Uhr treffen wir uns,
um einen gemütlichen, frohen Nachmittag gemeinsam zu verbringen.
Natürlich mit Kaffee und Kuchen.

Kontakt: Marlis Demski; 443742

WOHNORTNAH - IMMER FÜR SIE DA

Die Gemeindebüros ...

ARCHE

Gemeindebüro
DO, 9-12 Uhr

Bärbel Gebelhoff
Weiße-Ewald-Str. 57, 44287 DO
Tel 0231.22226991
FAX 0231.22226993
buero.arche@georgsgemeinde.de



APLERBECK

Gemeindebüro und Friedhofsverwaltung
MO, DI, DO, FR 9-12 Uhr
DI 15 - 16.30 UHR
DO 15 - 17.30 UHR
MI geschlossen

Kirsten Daniels und Silke Rothenberg
Ruinenstr. 37, 44287 DO
Tel 0231.222269-11/-21
FAX 0231.222269-13/-23
buero.aplerbeck@georgsgemeinde.de



SÖLDE

Gemeindebüro
DI+FR 10-12 Uhr
DO 15-17 Uhr

Brigitte Jesche
Sölder Str. 84, 44289 DO
Tel 0231.22226971
FAX 0231.22226973
buero.soelde@georgsgemeinde.de



DISCO-FOX & mehr

für Paare ab 30

GEMEINDESAAL MARK

Schwerter Str. 284
Eingang neben dem Kindergarten

jeden 2. + 4. Freitag im Monat
20 Uhr bis 22 Uhr

INFOS:

Reinhard und Cornelia Ohm
TEL 0231.22226951

Frühstückscafé >MARKant<

Wir laden herzlich zum Frühstückscafé MARKant in
das Gemeindezentrum
Aplerbecker-Mark-Str. 3 ein.

Unser Angebot richtet sich an alle, die Lust haben,
sich morgens auf ein Stündchen zu treffen.

Jeden 2. Dienstag im Monat können Sie von 9 - 11 Uhr
Frühstücken (selbstverständlich zum Selbstkostenpreis),
Klönen, Informationen austauschen und vieles mehr.

Informationen/Kontakt

Wir freuen uns auf Ihren Besuch!

Gymnastik in der Mark

Nettes, 3-4 blättriges Kleeblatt für
unsere Gruppe gesucht.

Wir turnen

Dienstagmorgen

von 9 - 10 Uhr

unter fachkundiger,

netter Leitung

von Frau Chr. Bläsing im

Gemeindehaus Mark

Aplerbecker Mark Str. 3

SCHLÄFT EIN LIED IN ALLEN DINGEN...



Ein Angebot für Menschen, die Freude
am gemeinsamen Singen haben.

Ostern beginnt wieder die Zeit der
„Offenen Georgskirche“ und damit auch die Zeit des
„Offenen Singens“ in unserem schönen alten Gotteshaus
mit seiner besonderen Atmosphäre und Akkustik.
Wir singen Lieder, Kanons und Mantras aus der christ-
lichen Tradition, Taize - Lieder und Lieder aus anderen
Kulturen, alle leicht zu erlernen und auswendig zu singen.

Diese Lieder wirken auf den ganzen Menschen
und berühren Herz und Seele.

Jede/Jeder ist willkommen, eine Anmeldung ist nicht
erforderlich und die Veranstaltung ist kostenlos.

Die nächsten Termine:

30. April

05. Juni (Pfingstmontag) | 02. Juli (Große Kirche) |

23. Juli | 27. August
jeweils 17 Uhr.

Informationen:
Brigitte Wemhöner
Tel.: 45 57 38

einfach•frei

einfach•frei

Evangelischer
Kreiskirchentag
Dortmund



1. Juli 2017

Rund um St. Reinoldi

einfach•frei

einfach•frei

einfach•frei

frei

